

TRADING AUTOMATICO

DIRECTA vs MULTICHARTS

Guida all' Installazione

a cura di Marco Vironda Gambin

www.marcovirondagambin.it

info@marcovirondagambin.it



MULTICHARTS

Raising The Trading Standard

NOTE BIOGRAFICHE SULL'AUTORE

Marco Vironda Gambin

Classe 1981, si avvicina al mondo del trading dal 2000, durante il periodo universitario, affiancando il nonno nella gestione dei risparmi di famiglia, attraverso software proprietari creati per lo screening di titoli obbligazionari ed azionari. La gestione del capitale di famiglia, a scopo meramente conservativo, è tutt'ora una delle sue attività.

Dal 2005 fa del trading intraday, su azioni italiane e futures europei, il suo core business.

Sempre alla ricerca di nuovi ed affidabili approcci al trading, dal 2010, fa dell'analisi matematico-statistica il fulcro del proprio lavoro, iniziando a creare trading system automatici intraday sui principali future azionari e valutari (mercati IDEM, EUREX, CME); dal 2011 la sua attività di trader privato si basa esclusivamente su strategie automatizzate, utilizzando sia software di settore quali MultiCharts e TradeStation che software proprietari creati ad hoc.

Nel 2015 partecipa all' Investment & Trading Cup (ITCup), sezione Trading Systems: i suoi sistemi conquistano il 1°,2° e 3° posto, realizzando, in tre mesi, performance superiori al 30,00% sul capitale investito.

Nel 2015 viene inoltre pubblicato il suo primo libro, "Uomini di Trading – Storie di Vita e di Borsa di Due Trader Professionisti" (Edoardo Varini Publishing, 2015), scritto a quattro mani con Fabrizio Bocca.

Nel 2017, progetta ed esegue un corso di formazione entry level per coloro che intendono avvicinarsi al trading meccanico: "Primi Passi nel Trading Automatico". Il corso viene inserito nel catalogo formativo di BorsaProf.it del professor Pier Luigi Gerbino. Visto il successo ottenuto a Torino, viene replicato anche a Milano.

Sempre nel 2017, insieme a Giovanni Trombetta di Gandalf Project, realizza un format educational orientato a clientela retail e istituzionale, "Trading Automatico come Business" per l'avviamento di professionisti che intendono realizzare una vera e propria attività imprenditoriale basata sul trading meccanico.

Dal 2017 collabora attivamente con Luca Ronzan, trader algoritmico di pluriennale esperienza, specialista del mercato azionario italiano: l'intesa professionale è molto forte, insieme realizzano strategie di trading sia di breve che di medio termine con un focus particolare sulla gestione del rischio. I loro portafogli sono composti esclusivamente da queste strategie proprietarie. Sul blog www.marcovirondagambin.it è possibile leggere loro articoli di approfondimento vario sul trading sistematico automatico.

Relatore abituale all'Investment and Trading Forum (ITForum), al TOL Expo di Borsa Italiana e al Trader's Tour, tiene seminari per privati ed istituzionali sul trading meccanico. Scrive periodicamente articoli per la rivista Traders' Magazine Italia. Su Youtube è possibile visionare le registrazioni dei suoi seminari e dei webinar formativi tenuti in collaborazione con Traderlink, Traders' Magazine Italia e Gandalf Project.

Dal 2017 è Socio Ordinario Professionale SIAT (Associazione Italiana Analisi Tecnica).



RISCK DISCLOSURE E PROTEZIONE DEL MATARIALE

La presente pubblicazione è realizzata in proprio da Marco Vironda Gambin.

Ogni informazione pubblicata e ogni indicazione data dal realizzatore del manuale non deve mai essere intesa come sollecitazione al pubblico risparmio: i contenuti proposti hanno una valenza meramente didattica ed ogni decisione in materia di investimento o trading che dovesse essere presa dal fruitore del manuale, in base alle informazioni in esso contenute, rientra nella sua piena responsabilità, senza che i realizzatori del manuale possano mai essere ritenuti responsabili di perdite o danni maturate a seguito di tali decisioni.

Si rammenta che il trading su strumenti derivati (Futures, Forex, Opzioni, CFD) così come il trading a margine su Azioni, può comportare il rischio di perdite e non è adatto a tutti gli investitori. L'elevato grado di leva finanziaria può funzionare a vostro svantaggio ma anche a vostro vantaggio. Esiste la possibilità di subire la perdita di parte o di tutto l'investimento iniziale e pertanto non si dovrebbe investire denaro che non ci si può permettere di perdere.

Il realizzatore del presente manuale, non può essere ritenuto in alcun modo responsabile di perdite derivanti dall'attività di trading del lettore.

Tutti i diritti di riproduzione e divulgazione sono riservati. Nessuna parte del prodotto potrà essere modificata, trasmessa, tradotta, pubblicamente esposta, distribuita e nessuna parte potrà essere incorporata in altre opere d'ingegno.

È inoltre vietato noleggiare o far pagare l'uso del prodotto o di singole parti di esso a terzi.

1. Introduzione	5
1.1. Che Cosa si Intende per Trading Automatico.....	5
1.2. Il software: MultiCharts.....	5
1.3. L'intermediario: Directa Sim	7
2. Directa vs Multicharts: Linee guida generali	8
2.1. Prima Installazione.....	8
2.2. Post Prima Installazione	8
3. Prima Installazione – Ambiente Directa.....	9
3.1. STEP1: Abilitazione API, Download ed Installazione Plugin.....	9
3.2. STEP2: app dGO e Piattaforma Darwin2	12
3.2.1. Introduzione	12
3.2.2. Download ed Installazione dGO	12
3.2.3. Darwin 2.....	13
4. Prima Installazione – Ambiente MultiCharts.....	15
4.1. STEP1: Quote Manager	15
4.1.1. Verifica Iniziale del Collegamento con Directa.....	15
4.1.2. Alimentare il database del Quote Manager tramite Directa	15
4.1.3. Quote Manager Symbol Settings – Linee Guida.....	19
4.1.4. Quote Manager Symbol Settings – Riepilogo Nozioni Fondamentali	24
4.1.5. Quote Manager Symbol Settings – Download Dati Storici e in Real Time	25
4.2. STEP2: MultiCharts.....	26
5. Directa vs MultiCharts – Linee Guida Utilizzo Quotidiano	29
5.1. Avvio della Struttura.....	29
5.2. Chiusura della Struttura	29
5.3. Gestione delle Disconnessioni tra Directa e MultiCharts	29
5.4. Darwin 2 – Utilità della Piattaforma nel Trading Automatico	31
6. Suggerimenti Operativi	32
6.1. Operatività Consentita	32
6.2. Ordini marker/stop rifiutati	32
6.3. Comunicazione BAIL-IN.....	33
6.4. Monitoraggio Ordini in MultiCharts.....	35
6.5. Verificare l'Allineamento delle Posizioni	36
6.6. Accedere al proprio Home Banking Directa	37

1. Introduzione

1.1. Che Cosa si Intende per Trading Automatico

Si parla di trading automatico quando l'operatività di trading in senso stretto, ossia l'invio di ordini di acquisto/vendita su un determinato strumento finanziario, viene svolta autonomamente ed automaticamente da software specifici collegati direttamente alla propria banca/broker. Il tutto senza alcun intervento umano.

Gli ordini di acquisto/vendita sono generati da algoritmi scritti dal trader, i così detti trading system. Per questo si parla anche di trading algoritmico o quantitativo.

1.2. Il software: MultiCharts

<https://www.multicharts.com/>

MultiCharts è una piattaforma di analisi tecnica professionale che consente la creazione di grafici professionali, analisi avanzate, ottimizzazione e backtesting di strategie, la costruzione di portafogli di trading system e la loro analisi.

Se collegato ad un intermediario (banca/broker/sim) consente l'invio di ordini a mercato, sia manualmente che automaticamente.

Una caratteristica fondamentale di MultiCharts è quella di essere multi broker e multi datafeed: questo significa che non si è vincolati nella scelta del broker da collegare al software o nella scelta delle fonti dati con cui alimentare lo stesso. È anche possibile collegare più broker o scaricare differenti datafeed contemporaneamente.

MultiCharts utilizza come linguaggio di programmazione il PowerLanguage, derivato dall'EasyLanguage di TradeStation: si tratta di un linguaggio di immediata comprensione che non richiede all'utente di essere un programmatore o avere particolari competenze informatiche.

Periodicamente vengono rilasciate nuove versioni migliorative del programma (attualmente siamo alla versione 14.0).

L'assistenza dell'utente è molto ben organizzata.

Al seguente indirizzo è possibile consultare un "online help & wiki" completo e minuzioso:

https://www.MultiCharts.com/trading-software/index.php/Main_Page

In alternativa, è anche possibile avvalersi di una pronta assistenza tecnica via chat: un operatore risponderà, in diretta, alle vostre domande; qualora non si riesca a risolvere il problema, l'operatore si collegherà al vostro pc, tramite un software di controllo remoto, intervenendo direttamente sul software e risolvendo i vostri problemi.

Attualmente la suite di MultiCharts comprende 5 moduli:

- **Quote Manager:** è il database degli strumenti finanziari, il contenitore dove vengono immagazzinati i dati, storici ed in real time, dei titoli.
- **MultiCharts:** è il software vero e proprio attraverso il quale possiamo aprire i grafici dei titoli, caricare trading system ed indicatori, effettuare il back test e le ottimizzazioni delle strategie, automatizzare il trading o svolgerlo manualmente.
- **Portfolio Trader:** permette di fare le stesse cose di Multicharts applicate ad un portafoglio di strumenti, ottimizzando le risorse del computer.
- **Power Language Editor:** è il modulo che contiene gli indicatori, le funzioni e i trading systems scritti in PowerLanguage.
- **3D Optimization Charts:** permette di visualizzare graficamente i risultati delle ottimizzazioni dei parametri dei trading systems. Non è un vero e proprio modulo a se stante, ma è integrato in Multicharts e Portfolio Trader.

1.3.L'intermediario: Directa Sim

www.directa.it

Directa è una Società di Intermediazione Mobiliare costituita a Torino nel 1995, con l'obiettivo di permettere agli investitori privati di comprare e vendere azioni per via telematica, direttamente dal loro PC, con esecuzione immediata degli ordini e costi ridotti.

Ha iniziato l'operatività nel marzo 1996 con un sistema non-Internet proprietario, risultando il primo broker telematico in Italia e uno dei primi nel mondo, e si è progressivamente specializzata per le esigenze di una clientela costituita da investitori molto attivi (day trader e scalper).

Nel dicembre 1998 ha attivato il suo sistema di trading online via Internet, una piattaforma interamente proprietaria che viene arricchita e perfezionata di continuo, spesso accogliendo le richieste dei clienti su forum e newsgroup, mezzi di comunicazione ai quali la società partecipa direttamente e dedica grande attenzione.

Directa mette a disposizione dei suoi clienti, gratuitamente, le API (Application Programming Interface) per l'integrazione di programmi esterni, come ad esempio, MultiCharts.

Sfruttando le API è possibile collegare il conto Directa a MultiCharts con il risultato di:

- visualizzare in MultiCharts le quotazioni storiche ed in real time di tutti gli strumenti finanziari messi a disposizione dalla SIM;
- aprire grafici professionali degli strumenti ed effettuare analisi evolute degli stessi;
- inviare ordini a mercato manualmente;
- inviare ordini a mercato automaticamente mediante l'attivazione dei propri trading systems.

Il servizio API è completamente gratuito, ma sottoposto a controllo da parte di Directa.

2. Directa vs Multicharts: Linee guida generali

2.1. Prima Installazione

Per collegare il software MultiCharts a Directa seguire la seguente procedura:

- abilitare il proprio conto al servizio API e scaricare il plugin necessario al collegamento;
- prendere visione e firmare il documento "Api Disclaimer";
- scaricare l'app "dGo", che raggruppa, in un'unica applicazione, tutte le piattaforme e tutti i servizi legati al trading offerti da Directa;
- dall'app "dGo" accedere alla piattaforma Darwin2;
- **con Darwin 2 avviata**, nel Quote Manager di MultiCharts impostare i settings corretti che rendono possibile il collegamento con i server di Directa.
- scaricare, all'interno del Quote Manager, il database degli strumenti finanziari desiderati, con i corretti settaggi;
- in MultiCharts, configurare correttamente il menù "Broker Profiles" affinché Directa sia connessa al software e sia possibile così avviare il trading automatico.

2.2. Post Prima Installazione

Una volta seguiti i passi descritti nel paragrafo precedente, MultiCharts risulterà correttamente connesso a Directa.

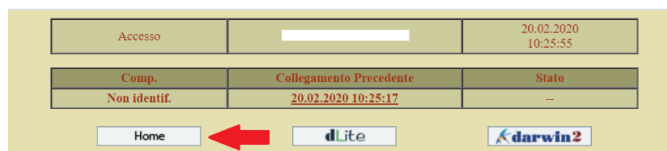
Ogni volta che si vorrà avviare il trading, visualizzare un grafico o effettuare una qualche analisi in MultiCharts, sfruttando il collegamento con Directa, occorrerà seguire, **nel preciso ordine sotto riportato**, gli step seguenti:

1. Avviare l'app dGo e aprire la piattaforma Darwin 2;
2. Aprire il Quote Manager di MultiCharts (eseguire SEMPRE il programma come AMMINISTRATORE);
3. Aprire MultiCharts (eseguire SEMPRE il programma come AMMINISTRATORE) e i workspaces voluti.

3. Prima Installazione – Ambiente Directa

3.1.STEP1: Abilitazione API, Download ed Installazione Plugin

- Effettuare il login al conto Directa e cliccare su "Home" per accedere alla pagina "Tabellone"



- Nella pagina "Tabellone" cliccare su: Info => 5a => 3i

News Agenda	Info	Darwin2 flashBook	20.02.2020	Logout
dBar Prezzi TWBook Servizi aggiuntivi Opzioni		dLite Altre piattaforme	10:44:21	Aggiorna

Tabella Prima Val codice titolo> Val

titolo	prif.	+%	qta	valore rif	valore acq	diff.%
AMPLIFON	30,14	2,1				

Tabellone 20.02.2020 10:44:41

Per maggiori informazioni e chiarimenti :

🇮🇹 (+39) 011.53.01.01 🇩🇪 (+49) 89.189.32.80 🇫🇷 (+33) 1 74 18 03 03 🇨🇪 (+420) 223 006 115 pin giornaliero:
✉ directa@directa.it ✉ service.de@directa.com ✉ infofrance@directa.com ✉ info@directaczech.cz 04-339

5. ABILITAZIONI e VARIAZIONI CONTRATTUALI

- a. Abilitazioni
- b. Classificazione della clientela
- c. Variazioni contrattuali
 - Aggiornamento documento d'identità
 - Attestazione conto d'appoggio, Delega
 - Creazione nuovo conto
 - Documenti scaricabili
 - Documenti contrattuali
- d. Informativa ai sensi e per gli effetti della normativa Privacy, trattamento dati
- e. Informativa pre-contrattuale
- f. Informazioni sulle strategie di esecuzione e trasmissione degli ordini
- g. Chiarimento policy - Borsa Italiana
- h. Informazioni anti-riciclaggio
- i. Classificazione della clientela per l'utilizzo delle quotazioni
- j. Comunicazione BAIL-IN banche (VISTA)
- k. Quiz: Procedure per operatività su prodotti complessi
- l. NOVITA' INTRODOTTE DALLA MIFID II
- m. Modifiche contrattuali per normativa ESMA
- n. Verifica esperienza e conoscenza del cliente su strumenti finanziari

Promozioni Directa e abilitazioni aggiuntive 20.02.2020 10:53:21

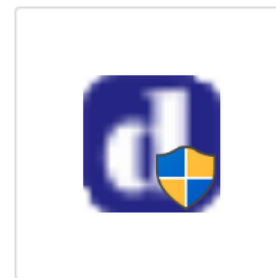
ABILITATO

Altri servizi	ABILITATO
a. WAP	--
b. SmsAlert	--
c. Visual Trader	--
d. TWBook	--
e. TWalert	--
f. TWspread	--
g. ViewTrade	--
i. API	--
l. SosTrader	--
m. exAnte Plus	--
n. JustETF	--
o. Stock Picking	--
p. Servizi Traderlink - Bollinger Bands	--
q. Medved Trader	--
s. FMNavigator	--
t. I software di Giovanni Lapidari	--
u. Trading Azionario	--
v. QuantAlgoSignals	--

- Nella pagina che si apre, leggere l'API Disclaimer, attivare il servizio, spuntando le due opzioni proposte e infine, inserire, nel box apposito in fondo alla pagina, i propri user name e password e cliccare su "Accetta". Il servizio API risulta così abilitato.

- Nella stessa pagina, scaricare il plugin corrispondente alla propria versione di MultiCharts, a seconda che sia la versione a 32 bit o a 64 bit.

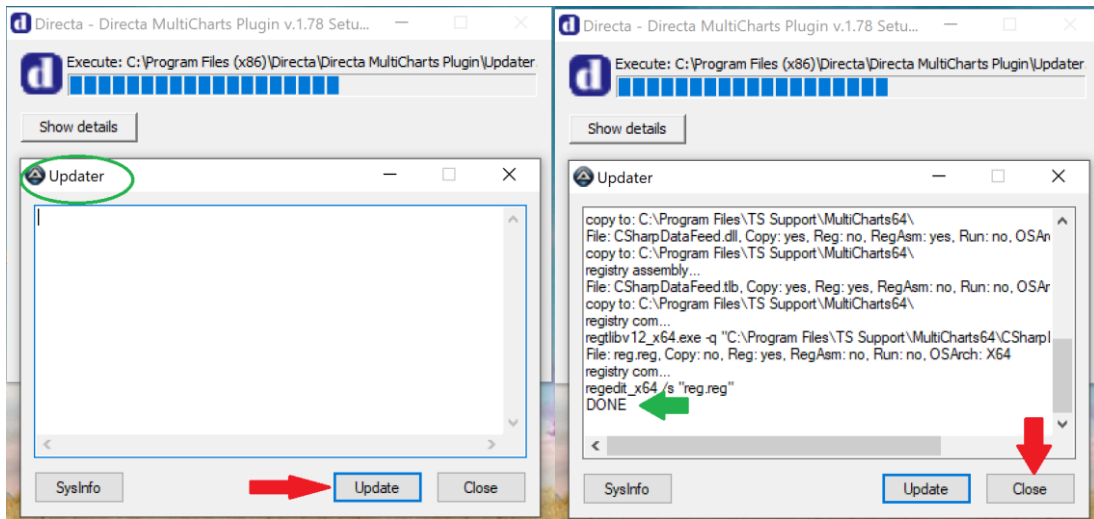
In questa guida si farà riferimento al "plugin Multicharts ver.64 bit"



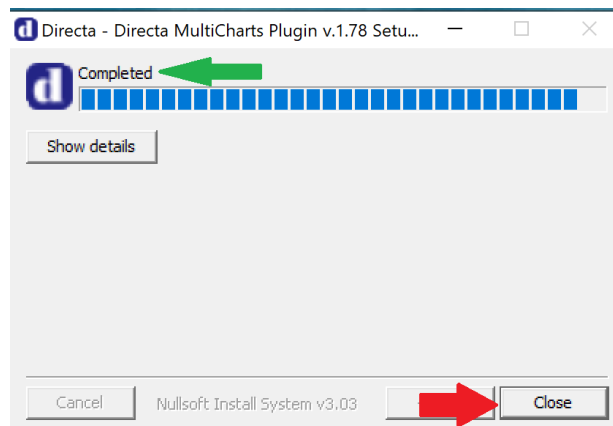
DMP-MC64-LAS
T.exe

- Dopo aver scaricato l'Installer fornito da Directa, eseguire il file, accettare la licenza ed avviare l'installazione.

- Quando compare la finestra "Updater", cliccare su "Update". Terminato il processo comparirà la scritta "DONE": a quel punto cliccare su "Close".



- Quando si visualizza la scritta "Completed", cliccare su "Close": il plugin è stato installato con successo.



3.2.STEP2: app dGO e Piattaforma Darwin2

3.2.1. Introduzione

La dGO è un'applicazione che si installa una sola volta sulla propria macchina e poi non ha più bisogno di Java per funzionare.

Consente un facile accesso a tutte le piattaforme e ai servizi aggiuntivi di Directa attraverso tre schermate di icone, alternabili cliccando sui tre cerchietti in basso al centro.

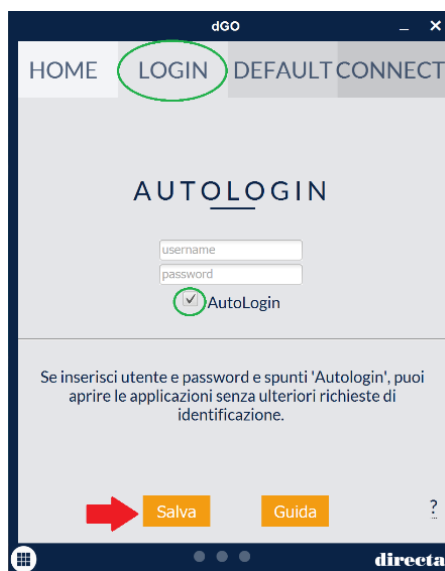
3.2.2. Download ed Installazione dGO

- Scaricare l'app all'indirizzo <https://www.directa.it/pub2/it/piat/dgo.html>, lanciare il file eseguibile e procedere con l'installazione guidata.
- Avviare dGo e cliccare sul tasto in basso a sinistra, raffigurante una rotella.



- Andare nel tab "LOGIN", inserire username e password, spuntare l'opzione "AutoLogin" e cliccare su "SALVA".

In questo modo non sarà più necessario, ogni volta che si apre dGo, dover inserire username e password.



- Andare nel tab "DEFAULT", nel menù a tendina selezionare "Darwin 2", spuntare l'opzione "Applicazione di Default" e cliccare su "SALVA".

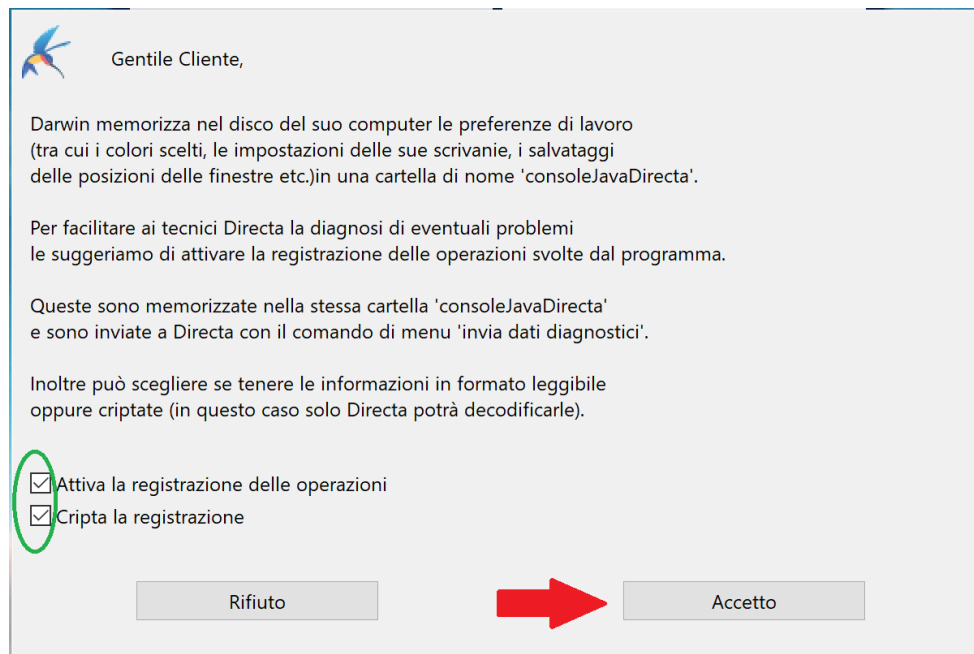
In questo modo ogni volta che dGo sarà avviata, dopo aver effettuato l'auto login si aprirà automaticamente la piattaforma Darwin 2.



3.2.3. Darwin 2

Dopo aver seguito correttamente i passi descritti nel paragrafo precedente, si aprirà la piattaforma Darwin 2.

Alla prima apertura comparirà la finestra sotto riportata: spuntare le due opzioni evidenziate dal cerchietto verde e cliccare su "Accetto".



Nota Bene

Le due opzioni appena accettate possono essere disabilitate in qualunque momento dal menù interno di Darwin 2.

Si consiglia tuttavia di non disabilitarle in quanto la registrazione delle operazioni consentirà ai tecnici di Directa, in caso di malfunzionamento di MultiCharts (ad es. ordini a mercato inviati da MultiCharts, ma rifiutati da Directa) di investigare sull'accaduto e fornire spiegazione/risoluzioni del problema eventualmente sorto.

4. Prima Installazione – Ambiente MultiCharts

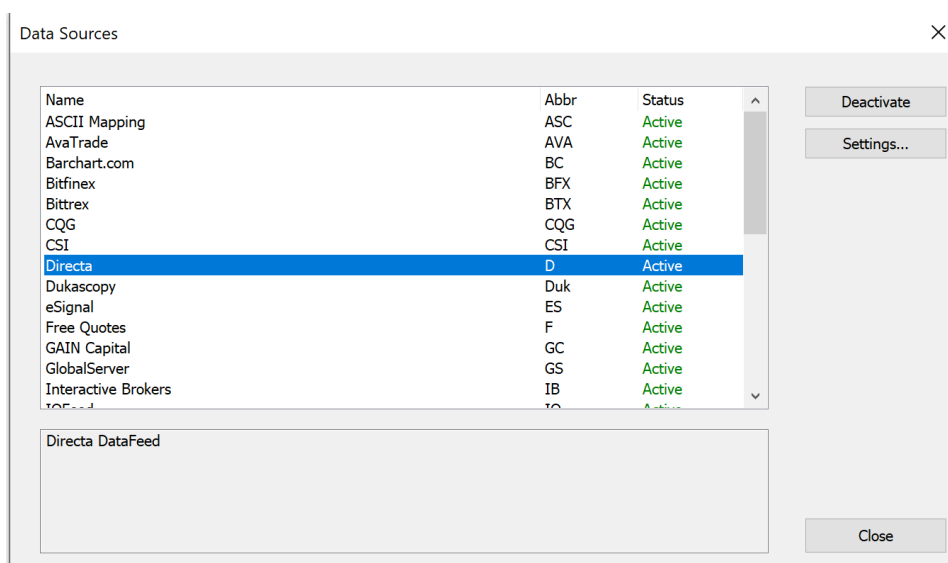
4.1.STEP1: Quote Manager

Dopo aver seguito gli step descritti nei paragrafi precedenti, con la piattaforma Darwin 2 aperta, occorre configurare il Quote Manager di MultiCharts.

NOTA BENE: ogni procedura descritta nei paragrafi successiva, va eseguita con la piattaforma Darwin 2 aperta!

4.1.1. Verifica Iniziale del Collegamento con Directa

- Aprire il Quote Manager di MultiCharts (eseguire SEMPRE il programma come AMMINISTRATORE);
- Menù Tools => Data Sources: verificare nella finestra che si apre la presenza, nell'elenco di fornitori, di Directa e lo status "Active". Dopodiché click su "Close".

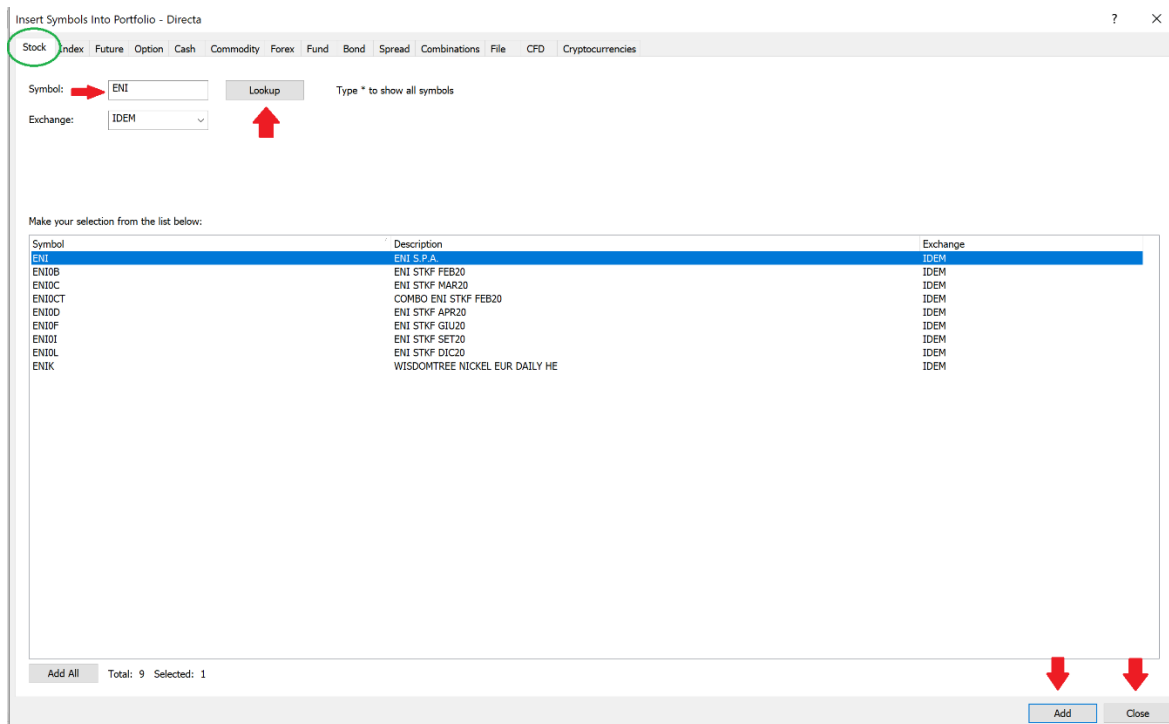


4.1.2. Alimentare il database del Quote Manager tramite Directa

- Aprire il Quote Manager di MultiCharts (eseguire SEMPRE il programma come AMMINISTRATORE);
- Menù Instrument => Add Symbol => From Data Source => Directa

Si aprirà una finestra dalla quale è possibile cercare gli strumenti finanziari desiderati per poi aggiungerli al database del Quote Manager.

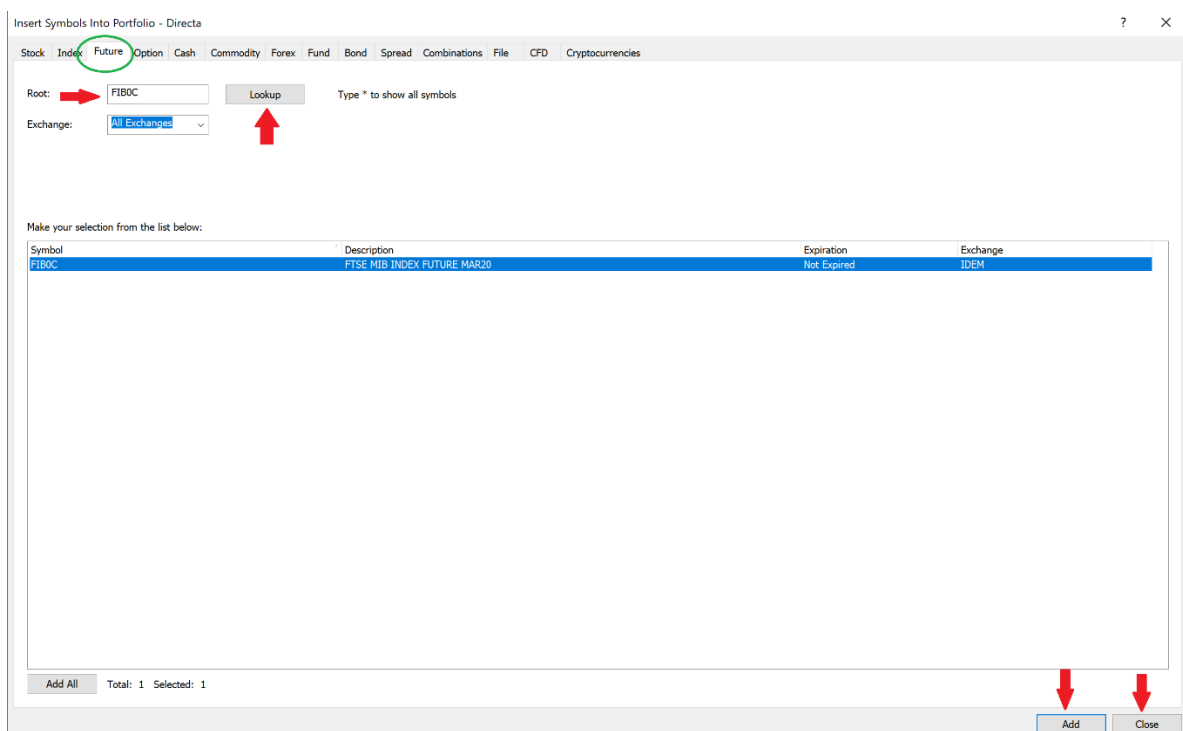
A seconda della categoria dello strumento finanziario desiderato, selezionare il tab appropriato (Stock, Index, Futures, ecc...), scrivere il simbolo corrispondente del titolo e cliccare su "Lookup".



Verrà effettuata una ricerca nel database di Directa restituendo il titolo/i corrispondenti al simbolo inserito.

Selezionare il titolo desiderato e cliccare su "Add": il titolo sarà aggiunto al database del Quote Manager.

Ripetere le operazioni sopra descritte per tutti gli strumenti che si desiderano aggiungere al Quote Manager. Dopodiché cliccare su "Close".



- Il database del Quote Manager conterrà ora gli strumenti inseriti, ordinati e classificati in base alla loro categoria e al mercato in cui quotano.

The screenshot shows the MultiCharts64 QuoteManager interface. The main window displays a table of stocks from the IDEM exchange. The table has columns for Symbol, Description, Exchange Listed, Category, Data Source, and Collect RT Data w/o Plottin. The 'IDEM' exchange is selected in the filter pane on the left.

Symbol	Description	Exchange Listed	Category	Data Source	Collect RT Data w/o Plottin
BAMI	BANCO BPM	IDEM	Stocks	Directa	10971 received
ENI	ENI S.P.A.	IDEM	Stocks	Directa	11435 received
EXO	EXOR	IDEM	Stocks	Directa	2855 received
FCA	FIAT CHRYSLER AUTOMOBILES	IDEM	Stocks	Directa	10671 received
FIB0C	FTSE MIB INDEX FUTURE MAR20	IDEM	Stocks	Directa	17239 received
ISP	INTESA SANPAOLO	IDEM	Stocks	Directa	20715 received
JUVE	JUVENTUS FC	IDEM	Stocks	Directa	1915 received
RACE	FERRARI	IDEM	Stocks	Directa	6880 received
SPM	SAIPEM	IDEM	Stocks	Directa	5582 received
STM	STM MICROELECTRONICS	IDEM	Stocks	Directa	8661 received
TEN	TENARIS	IDEM	Stocks	Directa	11085 received
TIT	TELECOM ITALIA	IDEM	Stocks	Directa	4663 received
TRN	TERNA	IDEM	Stocks	Directa	2999 received
UBI	UBI BANCA	IDEM	Stocks	Directa	12503 received
UCG	UNICREDIT	IDEM	Stocks	Directa	16545 received

NOTA BENE:

Sarà possibile inserire nel Quote Manager solo gli strumenti che risultano abilitati dal proprio conto Directa. Se la ricerca di un determinato titolo non produce alcun risultato, verificarne l'abilitazione!

Soprattutto nel caso di strumenti derivati, come i futures, può non essere immediato conoscere il simbolo corrispondente al particolare titolo.

Dal "Tabellone" del conto Directa, menù "3f" => è possibile trovare tutti i codici degli strumenti derivati messi a disposizione da Directa.

Tabellone
20.02.2020
17:19:45

Per maggiori informazioni e chiarimenti :

(+39) 011.53.01.01
 (+49) 89.189.32.80
 (+33) 1 74 18 03 03
 (+420) 223 006 115

pin giornaliero:

directa@directa.it
 service.de@directa.com
 infofrance@directa.com
 info@directaczech.cz

04-339

3. INFORMAZIONI OPERATIVE

a. Calendario:

- scadenze CW
- dividendi e cedole
- aumenti di capitale
- convocazione Assemblee

b. Cambi:

- Cambio €/S
- Cambi LMAX - CFD

c. Circolari:

- attuali
- archivio
- Notifiche personali

d. OPA

e. OPV

f. Tabelle:

- futures (margin, codici, scadenze) ←
- Titoli marginabili overnight e tassi d'interesse
- Titoli marginabili USA
- FTT Italy
- FTT France
- Elenco strumenti a commissioni zero
- Lista titoli "worthless" prem eligible

g. Aumenti di capitale

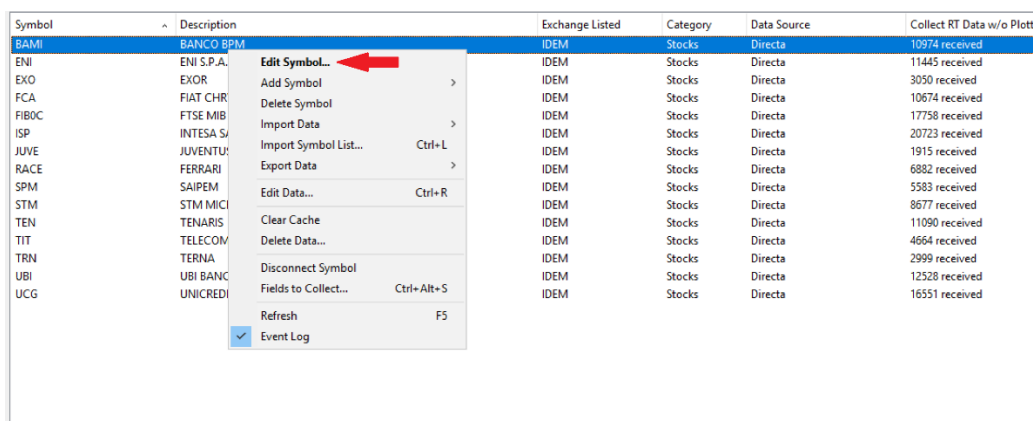
IDEM-AGREX		%						
	DURUM WHEAT FUTURE	18,25	0,25 = 12,5€	10/03/2020	04/03/2020	DWH0C		
	=	=	=	11/05/2020	05/05/2020	DWH0E		
	=	=	=	10/09/2020	04/09/2020	DWH0I		
	FTSE MIB DIV	8,5	1 = 5€	18/12/2020	18/12/2020	FDIV0L		
	=	=	=	17/12/2021	17/12/2021	FDIV1L		
	=	=	=	16/12/2022	16/12/2022	FDIV2L		
	=	=	=	15/12/2023	15/12/2023	FDIV3L		
	MINIFIB	8,5	5 = 5€	20/03/2020	20/03/2020	MINI0C		Y
	=	=	=	19/06/2020	19/06/2020	MINI0F		Y
	Mid CAP PIR	8,5	5 = 5€	20/03/2020	19/03/2020	MCAPOC		
	=	=	=	19/06/2020	18/06/2020	MCAPOF		
	FIB	8,5	5 = 25€	20/03/2020	20/03/2020	FIB0C		Y
	=	=	=	19/06/2020	19/06/2020	FIB0F		Y

4.1.3. Quote Manager Symbol Settings – Linee Guida

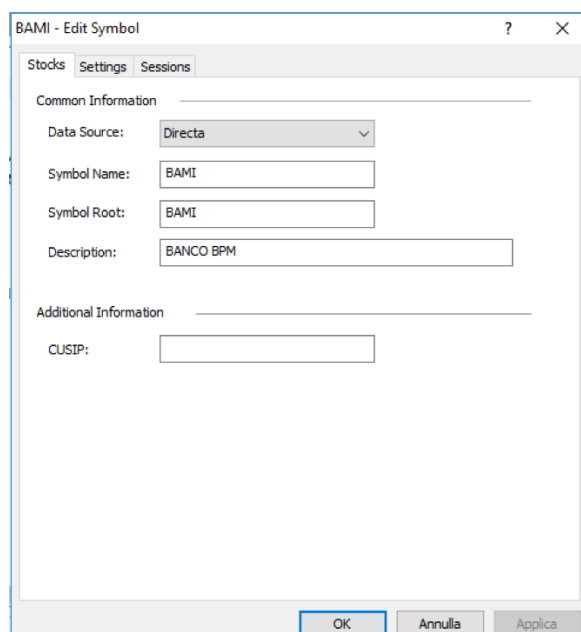
Il database del Quote Manager contiene al suo interno un vasto archivio di impostazioni preconfigurate, riguardanti gli orari di negoziazione dei vari mercati finanziari e i settings della maggior parte dei titoli (come tick di negoziazione, regole per il roll dei derivati, ecc...).

In linea generale è sempre meglio, dopo aver importato i dati di uno strumento finanziario, verificarne il corretto settaggio onde evitare errori nella creazione dei grafici in MultiCharts o nella generazione di ordini stop/limit.

- Selezionare lo strumento desiderato, click destro, quindi "Edit Symbol": si aprirà una finestra dalla quale è possibile verificare le impostazioni dello strumento stesso.



- Nel primo tab troviamo le informazioni di carattere generale, come l'indicazione della fonte dati, il simbolo dello strumento, una sua descrizione e il "symbol root".



- Nel secondo tab troviamo invece le impostazioni tecniche specifiche dello strumento. In particolare i parametri da settare sono:

Price Scale: indica la scala del prezzo, o meglio del tick dello strumento.

Nel caso del future FTSEMib, ad esempio, è pari a 1, in quanto la quotazione dello strumento è intero: si indicherà quindi **AS IS**.

Nel caso del future DAX, invece, il price scale è 1/10 in quanto il prezzo di quotazione presenta i decimali: si indicherà quindi **1/10**.

Nel caso di titoli azionari, il price scale dipende dalla quotazione di ciascun titolo e da quanti decimali presenta.

Nel caso di strumenti azionari importati da Directa, non modificare il parametro presente di default.

Min.Movement: rappresenta il movimento minimo del prezzo dello strumento; deve essere rappresentato da un numero intero.

L'incremento minimo del prezzo è dato da: $\text{Min. Movement} / \text{Price Scale}$

Nel caso del future FTSEMib, ad esempio, è 5: si indicherà quindi **5**.

Nel caso del future DAX, invece, il Min. Movement è 0,5: si indicherà quindi **5**.

Nel caso di titoli azionari, il Min. Movement può variare in base al valore assoluto della quotazione e al numero in media delle transizioni giornaliere, come stabilito dalle direttive di Borsa Italiana.

Nel caso di strumenti azionari importati da Directa, non modificare il parametro presente di default.

Big Point Value: il valore economico di un punto indice (**quest'impostazione interessa solo i futures, per le azioni indicare sempre 1**).

Nel caso del future FTSEMib, ad esempio, è 5: si indicherà quindi **5**.

Nel caso del future DAX, invece, è 25: si indicherà quindi **25**.

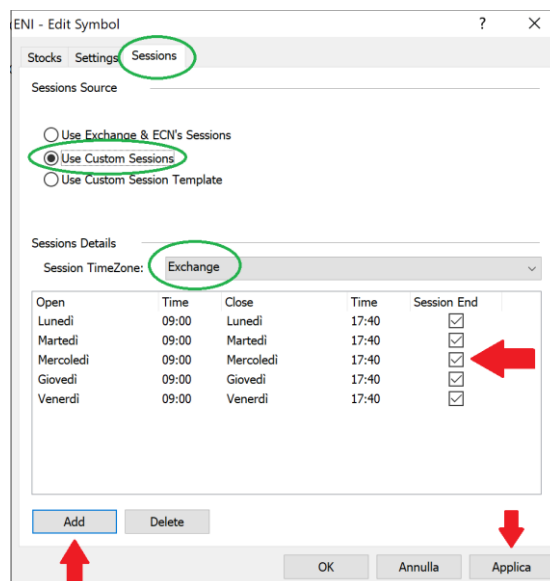
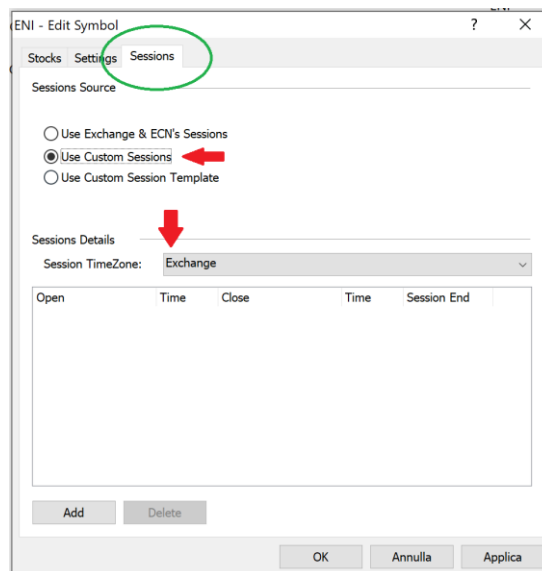
Currency: la valuta dello strumento (ad esempio Euro o Dollari).

- Infine nel terzo tab troviamo i settaggi relativi alla durata della sessione borsistica. Possiamo creare una sessione custom per ciascuno degli strumenti importati oppure creare un "session template" a monte in modo da applicarlo poi automaticamente ad un elenco di strumenti importati.

Creare una sessione custom per uno strumento dal tab "Session":

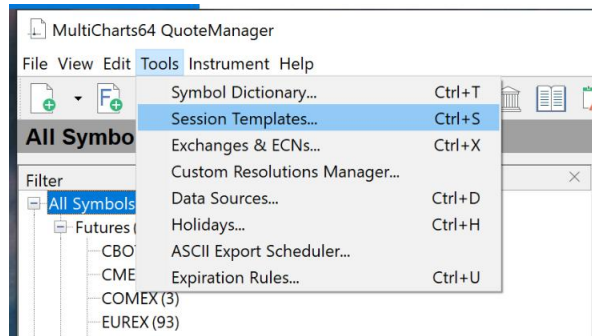
1. selezionare l'opzione "Use Custom Session";
2. nel menù a tendina "Session Time Zone" selezionare "Exchange";
3. tramite il tasto "Add" aggiungere i giorni della settimana e gli orari di negoziazione voluti. Spuntare l'opzione "Session End";
4. click su "Applica" al termine della procedura.

Nota Bene: questa procedura andrà eseguita su ciascun strumento cui si vuole creare una custom session, selezionando i titoli desiderati, uno alla volta.

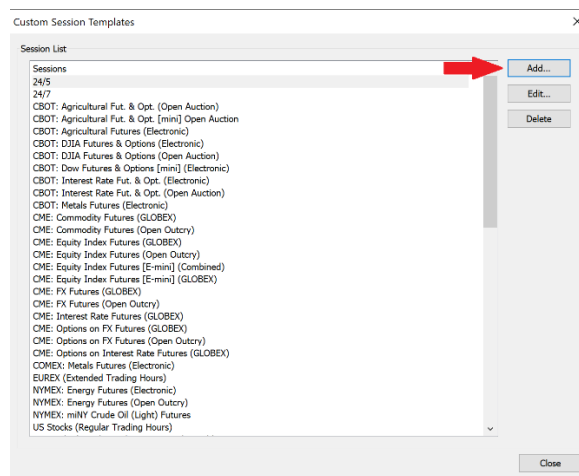


Creare una sessione custom a monte, tramite il menù "Session Templates":

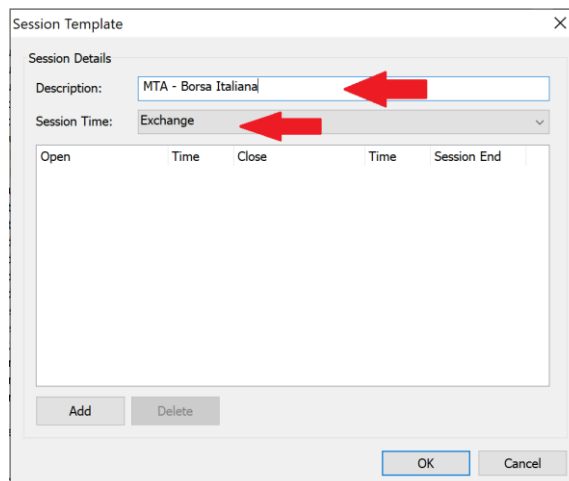
- dal menù generale del Quote Manager: "Tools" => "Session Templates";



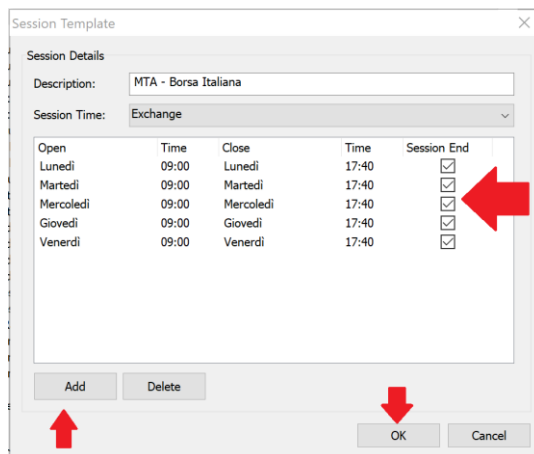
- click su "Add": si apre una finestra nella quale andremo a definire la nostra sessione custom;



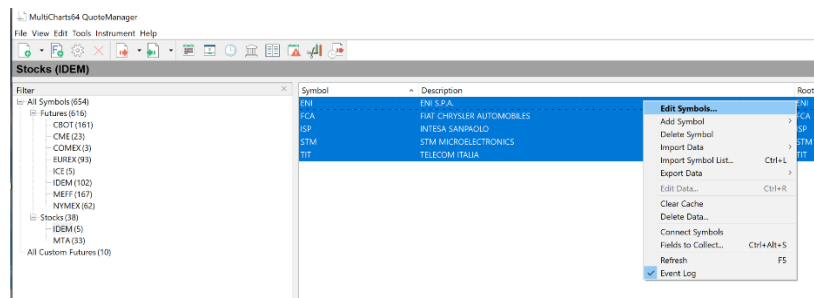
- nella riga "Description" dare un nome desiderato alla sessione che si sta per creare; nel menù a tendina "Session Time" selezionare "Exchange";



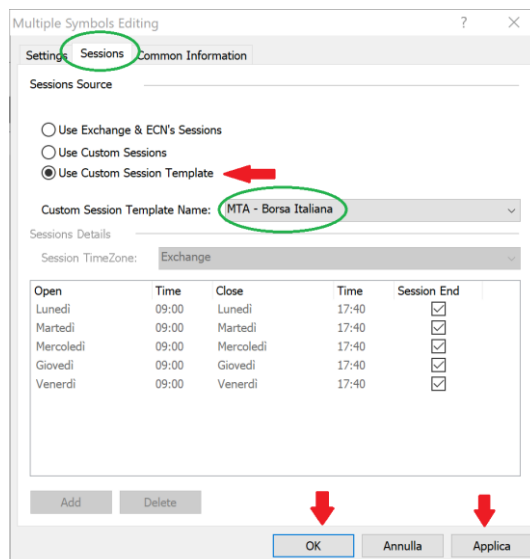
- tramite il tasto "Add" aggiungere i giorni della settimana e gli orari di negoziazione voluti. Spuntare il l'opzione "Session End"; click su "Ok" al termine della procedura;



- selezionare lo strumento desiderato o il gruppo di strumenti desiderati, quindi click destro => "Edit Symbols";



- nel tab "Sessions", spuntare l'opzione "Use Custom Session Template" e selezionare nell'apposito menù a tendina il nome della custom session appena creata; click su "Applica" al termine della procedura, quindi su "OK"



Nota Bene: questa procedura consente di creare una custom session a monte, in modo da poterla poi utilizzare automaticamente su diversi strumenti, selezionandoli in un'unica volta (si pensi ad esempio ad un paniere come il FtseMIB 40: invece che selezionare i titoli ad uno ad uno, possiamo in un unico colpo selezionarli tutti ed imputare a ciascuno di loro la sessione desiderata).

4.1.4. Quote Manager Symbol Settings – Riepilogo Nozioni Fondamentali

Nel paragrafo precedente è stato mostrato come alimentare il database del Quote Manager, importato da Directa gli strumenti finanziari desiderati e quali sono i settings corretti per ciascuno di essi.

Ricapitolando:

- Nel caso di strumenti azionari, ETF, ETC, ETN, lasciare i valori di default presenti nei menù "Price Scale", "Min. Movement", "Big Point Value". Per quanto riguarda invece le sessioni, qualora la sessione impostata di default non sia corretta o nel caso si voglia impostare una custom session a piacere, fare riferimento alla procedura descritta nel paragrafo precedente.
- Nel caso di strumenti futures, invece, occorre sempre prestare attenzione a quanto indicato nei menù "Price Scale", "Min. Movement", "Big Point Value" e nel tab "Session", andando ad impostare, se necessario, i parametri corretti. La tabella sotto riportata mostra i parametri corretti per alcuni dei principali futures mondiali.

Description	Gender	Market	Price Scale	Min Movement	Big Point Value	Currency	Regular Session			Day(*.D) Session Day		
							Time	Time Zone Exchange	Day	Time	Day	
FtseMib 40	Stock Index	Europe	IDEM	AS IS	5	5	€	8:00-22:00	CET	LUN-VEN	9:00-17:40	LUN-VEN
Mini FtseMib 40	Stock Index	Europe	IDEM	AS IS	5	1	€	8:00-22:00	CET	LUN-VEN	9:00-17:40	LUN-VEN
Dax 30	Stock Index	Europe	EUREX	1/10	5	25	€	1:00-22:00	CET	LUN-VEN	9:00-17:30	LUN-VEN
Mini Dax	Stock Index	Europe	EUREX	AS IS	1	5	€	1:00-22:00	CET	LUN-VEN	9:00-17:30	LUN-VEN
DJEuro Stoxx 50	Stock Index	Europe	EUREX	AS IS	1	10	€	1:00-22:00	CET	LUN-VEN	9:00-17:30	LUN-VEN
E-Mini S&P 500 Index	Stock Index	USA	CME	1/100	25	50	\$	17:00-16:00+1	CST	DOM-VEN	8:30-15:15	LUN-VEN
E-Mini Nasdaq 100 Index	Stock Index	USA	CME	1/100	25	20	\$	17:00-16:00+1	CST	DOM-VEN	8:30-15:15	LUN-VEN
E-Mini Dow Jones	Stock Index	USA	CBOT	AS IS	1	5	\$	17:00-16:00+1	CST	DOM-VEN	8:30-15:15	LUN-VEN
US 10-Year Treasury Note	Financials	USA	CBOT	1/32 and S of 32nd	1	1.000	\$	17:00-16:00+1	CST	DOM-VEN	-	-
US 30-Year Treasury Bond	Financials	USA	CBOT	1/32 and 10th of 32nd	1	1.000	\$	17:00-16:00+1	CST	DOM-VEN	-	-
Euro Bund 10-year	Financials	Europe	EUREX	1/100	1	1.000	€	1:00-22:00	CET	LUN-VEN	-	-
Long Tern Euro-BTP 10 year	Financials	Europe	EUREX	1/100	1	1.000	€	8:00-19:00	CET	LUN-VEN	-	-
Australian Dollar	Curencies	USA	CME	1/10000	1	100.000	\$	17:00-16:00+1	CST	DOM-VEN	-	-
British Pound	Curencies	USA	CME	1/10000	1	62.500	\$	17:00-16:00+1	CST	DOM-VEN	-	-
Canadian Dollar	Curencies	USA	CME	1/10000	1	100.000	\$	17:00-16:00+1	CST	DOM-VEN	-	-
EuroFX	Curencies	USA	CME	1/100000	5	125.000	\$	17:00-16:00+1	CST	DOM-VEN	-	-
E-Mini EuroFX	Curencies	USA	CME	1/100000	10	62.500	\$	17:00-16:00+1	CST	DOM-VEN	-	-
E-Micro EUR/USD	Curencies	USA	CME	1/10000	1	12.500	\$	17:00-16:00+1	CST	DOM-VEN	-	-
Japanese Yen	Curencies	USA	CME	1/100000	5	125.000	\$	17:00-16:00+1	CST	DOM-VEN	-	-
Swiss Franc	Curencies	USA	CME	1/10000	1	125.000	\$	17:00-16:00+1	CST	DOM-VEN	-	-
											Pit(*.P) Session Time	Day
Gold	Metals	USA	COMEX	1/10	1	100	\$	18:00-17:00+1	EST	DOM-VEN	9:00-14:30	LUN-VEN
E-micro Gold	Metals	USA	COMEX	1/10	1	10	\$	18:00-17:00+1	EST	DOM-VEN	9:00-14:30	LUN-VEN
Copper	Metals	USA	COMEX	1/10000	5	25.000	\$	18:00-17:00+1	EST	DOM-VEN	9:00-14:30	LUN-VEN
Silver	Metals	USA	COMEX	1/1000	5	5.000	\$	18:00-17:00+1	EST	DOM-VEN	9:00-14:30	LUN-VEN
Light Sweet Crude Oil Futures	Energies	USA	NYMEX	1/100	1	1.000	\$	18:00-17:00+1	EST	DOM-VEN	9:00-14:30	LUN-VEN
E-Mini Crude Light	Energies	USA	NYMEX	1/1000	25	500	\$	18:00-17:00+1	EST	DOM-VEN	9:00-14:30	LUN-VEN
Natural Gas	Energies	USA	NYMEX	1/1000	1	10.000	\$	18:00-17:00+1	EST	DOM-VEN	9:00-14:30	LUN-VEN
Corn	Grains	USA	CBOT	1/8	2	50	\$	19:00-13:20+1	CST	DOM-VEN	8:30-13:15	LUN-VEN
Soybeans	Grains	USA	CBOT	1/8	2	50	\$	19:00-13:20+1	CST	DOM-VEN	8:30-13:15	LUN-VEN
Wheat	Grains	USA	CBOT	1/8	2	50	\$	19:00-13:20+1	CST	DOM-VEN	8:30-13:15	LUN-VEN

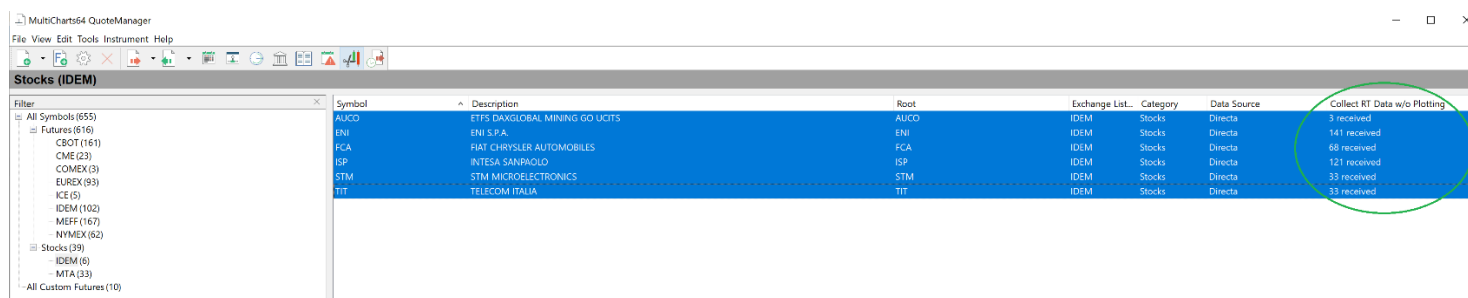
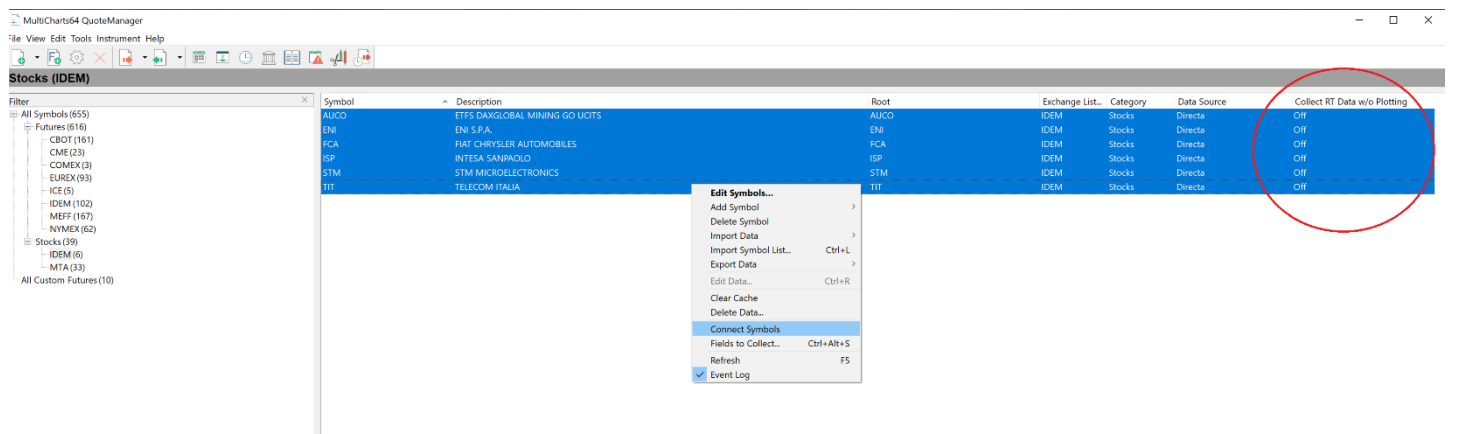
4.1.5. Quote Manager Symbol Settings – Download Dati Storici e in Real Time

Il Quote Manager consente di scaricare ed immagazzinare i dati in real time di uno strumento finanziario, anche senza aprirne il grafico corrispondente in MultiCharts.

Per ottenere questo risultato, occorre selezionare lo strumento o l'insieme di strumenti desiderati (non si sono limiti al numero di titoli selezionabili), click destro, quindi selezionare "Connect Symbol".

Da questo momento, una volta aperta la contrattazione borsistica del titolo/i connessi, nella colonna "Collect RT Data w/o Plotting" si vedrà il susseguirsi delle quotazioni in real time, scaricate ed immagazzinate dal Quote Manager.

Questa opzione è utile se si utilizza un fornitore datafeed che preveda solo un breve periodo di dati storici o nessun dato storico: raccogliendo le quotazioni in real time, l'utente potrà costruirsi, all'interno del database del Quote Manager, giorno dopo giorno, il proprio storico; quando si aprirà un grafico in MultiCharts le barre saranno scaricate partendo da questi dati, senza necessità di riscargarli dai server del fornitore.

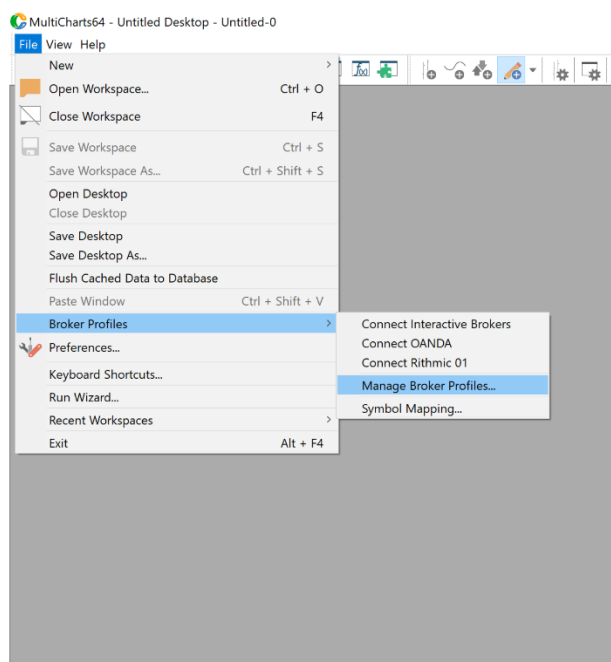


4.2.STEP2: MultiCharts

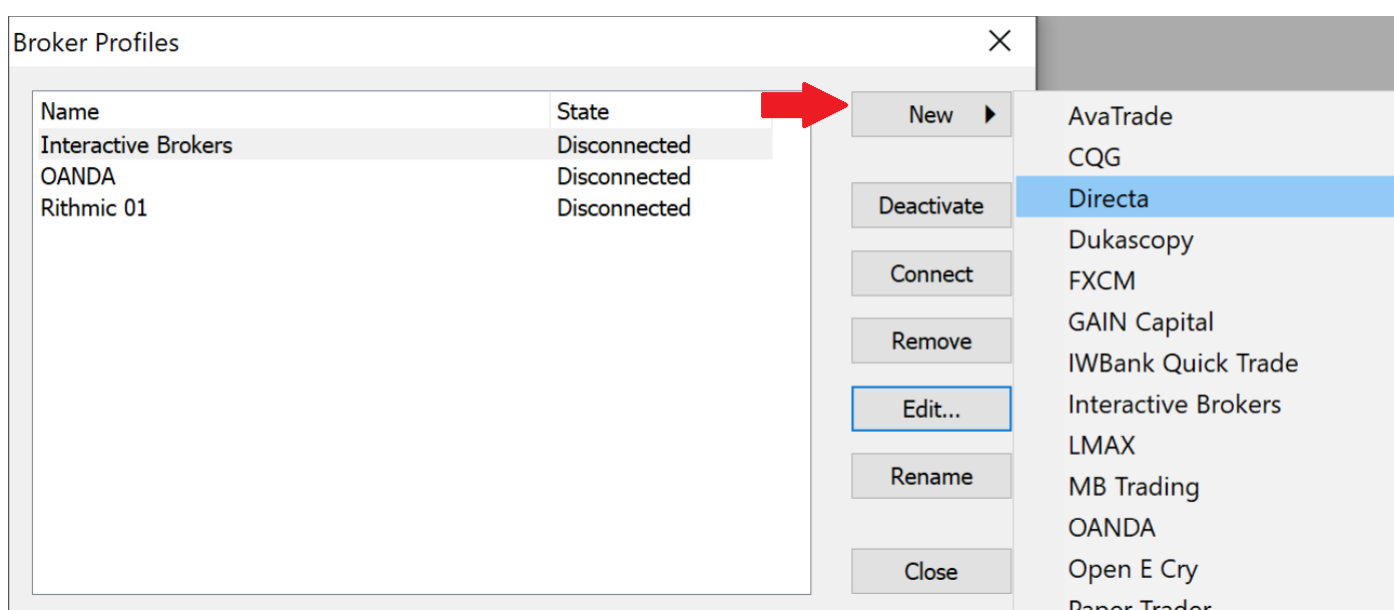
Una volta importati gli strumenti finanziari desiderati all'interno del Quote Manager, aprendo MultiCharts (lanciare il programma SEMPRE come amministratore) sarà possibile aprire i grafici degli stessi per procedere alle proprie analisi o avviare il trading automatico.

A questo proposito occorre configurare, con una procedura una tantum, MultiCharts affinché riconosca Directa come broker cui inviare gli ordini generati dai trading systems.

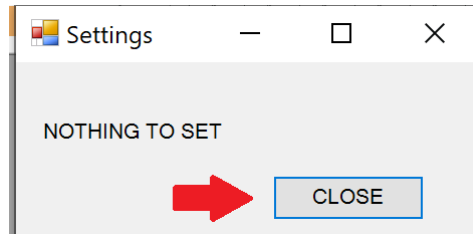
- Con la piattaforma Darwin 2 aperta, lanciare MultiCharts come amministratore.
- Dal menù in alto a destra "File" => "Broker Profiles" => "Manage Broker Profiles..."



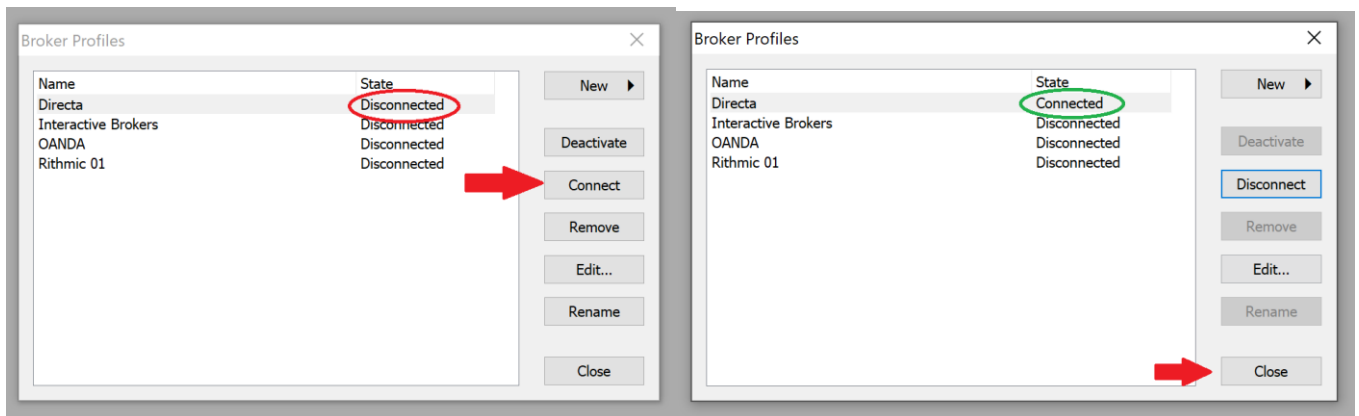
- Nella finestra che si apre click su "New" e selezionare dal menù a tendina "Directa".



- Dopo aver selezionato la voce "Directa", comparirà una finestra che informa l'utente che non ci sono ulteriori parametri da settare. Click su "CLOSE".



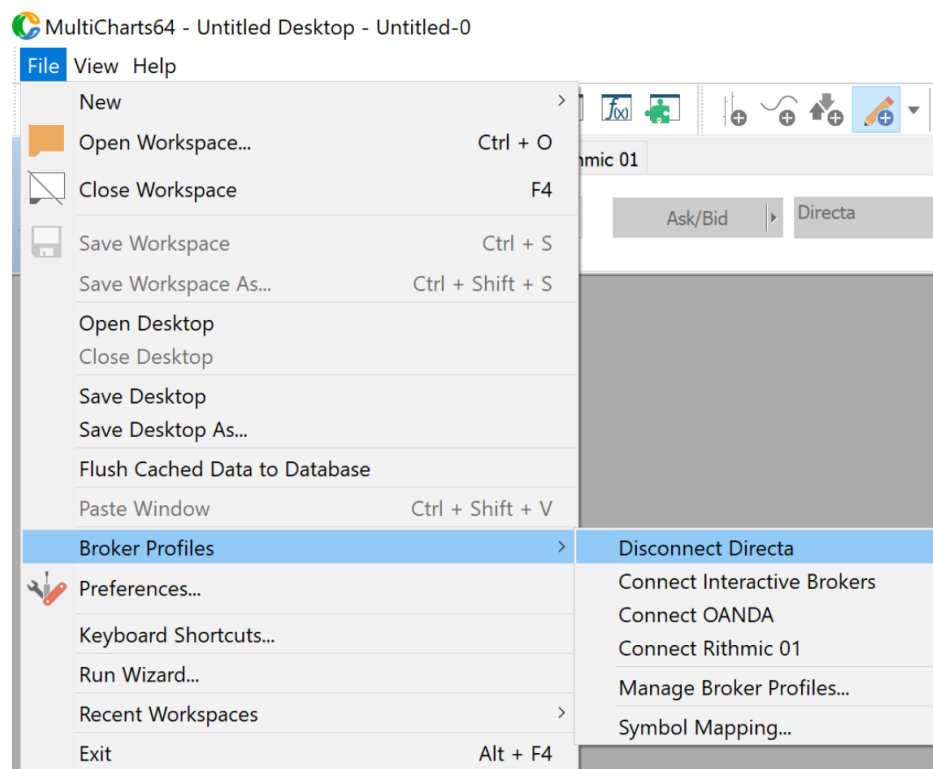
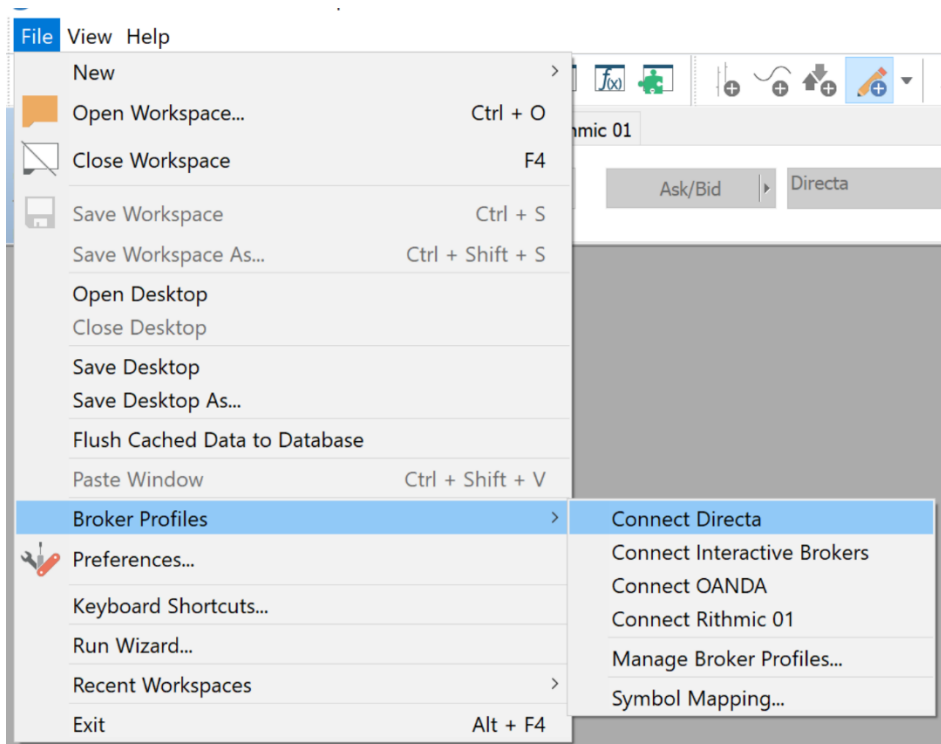
- A questo punto MultiCharts riconosce Directa come Broker. Click su "Connect" per attivare il collegamento tra MultiCharts e Directa, quindi click su "Close". Un avviso acustico confermerà il successo della connessione.



- MultiCharts è così connesso a Directa: sarà possibile attivare il trading automatico, eseguire trades manualmente (tramite la "Trade Bar" o direttamente sui Charts), visualizzare tutte le informazioni del proprio conto corrente tramite l'"Order and Position Tracker Window" (il saldo del conto, gli ordini inviati sul mercato, gli ordini eseguiti, ecc...).
- Quando si chiuderà MultiCharts, un avviso acustico informerà della disconnessione tra il software e Directa.
- Dopo aver eseguito questa procedura una tantum, ogni volta che si lancerà MultiCharts, esso tenterà in automatico la connessione con Directa: se la piattaforma Darwin 2 è stata precedentemente avviata, la connessione andrà a buon fine (e un avviso acustico lo confermerà), altrimenti no.
- E' possibile verificare lo stato della connessione, attivarla o disattivarla manualmente dal menù in alto a destra:

"File" => "Broker Profiles" => "Connect Directa" per attivare la connessione;

"File" => "Broker Profiles" => "Disconnect Directa" per disattivare la connessione;



NOTA BENE:

La connessione con Directa (che comporta aver prima avviato Darwin 2) è essenziale per visualizzare i grafici e le quotazioni in real time di uno strumento, scaricare lo storico di un nuovo titolo, avviare il trading automatico o manuale.

5. Directa vs MultiCharts – Linee Guida Utilizzo Quotidiano

5.1. Avvio della Struttura

Eseguita la prima installazione descritta nei paragrafi precedenti, ogni qualvolta si voglia avviare il collegamento tra Directa e MultiCharts è fondamentale seguire questa procedura, nel preciso ordine evidenziato:

1. **Lanciare l'applicazione dGo:** Darwin 2 si aprirà automaticamente.
2. **Aprire il Quote Manager** (lanciando l'eseguibile come amministratore)

[NOTA: questo punto è necessario solo nel caso si voglia immagazzinare il datafeed di strumenti per i quali non si intenda aprire il grafico (a tal fine occorre aver attivato, nel Quote Manger, l'opzione Collect RT Data w/o Plotting; viceversa non è obbligatorio aprire il Quote Manager].

3. **Aprire MultiCharts** (lanciando l'eseguibile come amministratore) e i workspaces desiderati.

5.2. Chiusura della Struttura

Allo stesso modo, per chiudere tutta la filiera ed evitare che rimangano appesi dei processi di Windows (che possono poi provocare un mal funzionamento nel successivo riavvio della struttura) è fondamentale seguire questa procedura, nel preciso ordine evidenziato:

1. **Chiudere MultiCharts.**
2. **Chiudere Darwin 2.**
3. **Chiudere l'applicazione dGo.**
4. **Chiudere il Quote Manager** (se aperto).

5.3. Gestione delle Disconnessioni tra Directa e MultiCharts

Darwin 2 si disconnette automaticamente a mezzanotte di ogni giorno. Non è quindi possibile tenere continuamente aperta, 24 ore su 24, la connessione tra Directa e MultiCharts.

Occorre pertanto, una volta al giorno, chiudere e riavviare la struttura di collegamento, affinché questo vada a buon fine, secondo le procedure sopra descritte.

Raramente possono verificarsi delle disconnessioni temporanee da parte dei server di Directa. Queste disconnessioni (segnalate tramite Darwin 2 con un avviso acustico continuo), che interrompono il collegamento con MultiCharts, si risolvono autonomamente nel giro di pochi minuti. Tuttavia, nel momento in cui cade la connessione tra MultiCharts e Directa, quand'anche i server di Directa tornino a funzionare regolarmente poco dopo, occorre chiudere tutta la struttura di collegamento e riavviarla, secondo le procedure sopra descritte. **Attualmente infatti, la connessione tra MutiCharts e Directa, se persa, non è in grado di riattivarsi automaticamente senza prima un riavvio dell'intera struttura di collegamento.**

[UPDATE OTTOBRE 2020]

A richiesta, il cliente può chiedere a Directa di attivare un'opzione del plugin che consente la riconnessione automatica della Darwin 2 entro i primi minuti dopo la mezzanotte di ogni giorno.

Questa riconnessione automatica non perde la connessione con MultiCharts, rendendo di fatto possibile mantenere aperta la struttura ininterrottamente, per tutta la settimana borsistica.

Nel weekend la struttura dovrà comunque essere riavviata manualmente dall'utente, mentre dal lunedì al venerdì, quindi, non ci sarà più bisogno di fare il riavvio manuale.

Sto personalmente testando questa opzione da più di due mesi e non si sono mai verificati problemi di sorta.

5.4. Darwin 2 – Utilità della Piattaforma nel Trading Automatico

Come spiegato nei paragrafi precedenti, la piattaforma Darwin 2 è fondamentale per avviare il collegamento tra Directa e MultiCharts via API: questo non può avvenire se non si lancia la piattaforma prima di avviare il Quote Manager e/o MultiCharts.

Una volta che il collegamento tra MultiCharts e Directa è andato a buon fine, tecnicamente l'utente può gestire tutto il trading tramite MultiCharts stesso, senza necessità di utilizzare la Darwin 2.

Durante il trading automatico, tuttavia, possono verificarsi delle circostanze per cui sia necessario l'intervento umano. Dal momento che la Darwin 2 deve comunque essere aperta per consentire il collegamento tra Directa e MultiCharts, avere una scrivania pronta, con i book dei titoli oggetto del trading, il proprio portafoglio o qualunque altro strumento che l'utente ritenga importante, può facilitare la tempestività dell'intervento.

The screenshot displays the Darwin 2 trading platform interface. At the top, there is a status bar with the time 15:30:21 and various system icons. Below this, a 'PORTAFOGLIO' (Portfolio) section shows a table of stock holdings. The main area is divided into several panels:

- Left Panel:** A list of stocks with their current price, percentage change, and value. Stocks include AMP, ATL, AZM, A2A, BAMI, BGN, BPE, BZU, CNHI, CPR, DIA, ENEL, ENI, EXO, FBK, FCA, RACE, G, HER, IG, ISP, JUVE, LDO, MB, MONC, PIRC, PRY, PST, REC, SFER, SPM, SRG, STM, and TEN.
- Center Panel:** Detailed view of two orders for ENEL and BAMI. It shows the order type (Normal), execution mode (al più presto), and a 'Multiday' checkbox. Buttons for 'SELL', 'Revoca tutto', and 'BUY' are visible.
- Right Panel:** A 'UNICREDIT' order book showing a list of orders with their prices and quantities.

6. Suggerimenti Operativi

6.1. Operatività Consentita

- Inviare, da codice, ordini di acquisto ("BUY") e ordini di vendita ("SELL", ovvero ordini di vendita volti a chiudere una posizione long esistente) MARKET / STOP / LIMIT.
- Inviare, da codice, ordini di vendita allo scoperto ("SELLSHORT") e acquisto per ricoprire una posizione short esistente ("BUYTOCOVER") MARKET / STOP / LIMIT.
- Eseguire, su uno stesso titolo, ingressi/uscite (generati da diversi trading systems) simultanei, ovvero nel medesimo istante e al medesimo prezzo di mercato.

6.2. Ordini marker/stop rifiutati

Su alcuni strumenti, a seconda del profilo Mifid del cliente, non è possibile inviare automaticamente ordini buy/sell/sellshort/buytocover MARKET o STOP, ma solo LIMIT (ad esempio sui titoli azionari americani).

Questo inconveniente può essere gestito e risolto da codice senza problemi: si tratta solo di emulare, da codice, l'ordine MARKET o l'ordine STOP, mediante un ordine LIMIT: se infatti, al verificarsi della condizione che genera il segnale, l'ordine di acquisto o vendita viene impostato ad un prezzo limit inferiore o superiore al prezzo di mercato, di fatto, l'ordine verrà eseguito subito, proprio come se fosse un ordine market o stop.

Esempio:

supponiamo di voler acquistare 1 azione del titolo Pluto se il prezzo chiude sopra la media mobile delle ultime 50 chiusure. Normalmente il codice che genera questo segnale sarà:

```
If Close > Average(Close,50) Then Buy 1 shares Next Bar at Market;
```

L'istruzione soprascritta prevede che, nel caso di chiusura dell'ultima barra sopra la media mobile a 50 periodi, si generi, in apertura della barra successiva, un ordine di acquisto market, dunque a mercato. Questo tipo di istruzione genererebbe un ordine che potrebbe essere rifiutato da Directa.

Per aggirare il problema, riscriviamo l'istruzione emulando l'ordine market con un ordine limit:

```
If Close > Average(Close,50) Then Buy 1 shares Next Bar at Close + 10*ticksize Limit;
```

In questo caso, l'istruzione prevede che al verificarsi della condizione di entrata, venga inviato un ordine di acquisto limit, al prezzo di chiusura della barra appena

conclusasi più 10 tick; dunque, ad un prezzo più sconveniente (perché più alto) del prezzo di chiusura della barra, con il risultato che l'ordine, di fatto, sarà eseguito al prezzo di mercato battuto in quel momento, esattamente come se fosse un ordine market.

6.3. Comunicazione BAIL-IN

Per tutti i titoli azionari bancari è necessario leggere la comunicazione BAIL-IN affinché, durante il trading automatico tramite MultiCharts, gli ordini di acquisto/vendita siano eseguiti automaticamente, senza la comparsa di un pop-up che richieda la conferma dell'ordine prima di inviarlo a mercato (di fatto vanificando il trading automatico).

Questa procedura va eseguita una tantum per ciascun titolo bancario che sarà oggetto del trading automatico.

Dal Tabellone principale di Directa, doppio click sul titolo desiderato, ad esempio Banca MPS; nella schermata successiva, click su "BAIL-IN"

titolo	prez	diff	prez	diff	prez	diff
AMPIFON	19,08	0,42				
ATLANTIA	11,525	-3,03				
AZIMUT	12,915	-6,65				
AZISPA	1,0675	-1,88				
BANCA GENERALI	18,75	-3,45				
BANCO BPM	1,2575	-4,88				
BPER BANCA	2,717	-6,44				
BUZZI UNICEM	15,86	-8,72				
CNII INDUSTRIAL	5,282	-0,79				
DAVIDE CAMPARI-MILANO	6,82	-4,48				
DIASORIN	108,4	-1,81				
ENEL	6,155	-1,97				
ENI S.P.A.	8,217	-5,67				
EXOR	47,82	-0,62				
FERRARI	137,6	-2,55				
FIAT CHRYSLER AUTOMOBILES	6,478	-5,99				
FINECOBANK	8,268	-6,45				
GENERALI ASS.	12,375	-2,23				
IBEA	3,14	-2,55				
INTESA SANPAOLO	1,5666	-3,95				
ITALGAS	4,571	0,46				
JUVENTUS FC	0,7384	-4,94				
LEONARDO	6,04	-2,52				
MEDIOBANCA	5,162	-6,15				
MONCLER	33,13	-3,69				
PIRELLC	3,325	-1,66				
POSTE ITALIANE	7,852	-3,04				
PRYSMIAN	15,7	-5,14				
RECORDATI	36,35	0,61				
SAIPEM	2,232	-4,94				
SALVATORE FERRAGAMO	12,9	-5,53				
SNAM	3,928	0,1				
STM MICROELECTRONICS	18,47	-3,83				
TILECOM ITALIA	0,363	-1,25				
TERNIS	5,568	-1,97				
TERNA	5,744	-2,9				
UBI BANCA	2,457	-3,08				
UNICREDIT	7,86	-5,34				
UNIPOL	2,958	-6,6				
UNIPOLSAI	2,191	-2,27				

Tabellone
Storia
E/C Tit.
28.03.2020 17:21:04
directaAlert
Aggiorna

BANCO BPM
(BAMI - ah) - FTMB SHARES

BAIL-IN

prz. 1,2575 trend: -4,88% lotto min.: 1
LSyst margine: 20,00% I - IT0005218380
 Price band: 0,6307 - 1,8922 €

 prezzo + ▾

Fase attuale: chiuso

validità: fino a 24/04/2020 prezzo segnale Tipo ▾ ? fase al più presto ▾ ?

prestito	portafoglio	valore	prezzo acq.	disponibilita'
				139

Ordini immessi

Nella schermata successiva spuntare l'opzione "Ho preso visione della comunicazione, non mostrare più per il titolo" e cliccare su "CONFERMA". La schermata successiva vi confermerà che la procedura, per il titolo MPS, è andata a buon fine.

Ripetere tutti i passaggi per gli altri eventuali titoli bancari sui cui si vuole fare trading automatico.

Sch. Titolo	Bail-in		28.03.2020 17:21:29
-------------	---------	--	------------------------

Ho preso visione della comunicazione, non mostrare più per il titolo

BAMI - BANCO BPM

Comunicazione sulla nuova normativa "Salva Banche".

Come richiesto dalla CONSOB, informiamo i nostri gentili Clienti circa le nuove norme europee in tema di salvataggio delle banche, comunemente associate al termine "Bail in".

Le novità introdotte rendono i titoli emessi da banche e imprese di investimento intrinsecamente più rischiosi rispetto a quelli di altri emittenti, poiché i possessori non possono più nutrire la speranza in "aiuti di stato" come in certi casi è avvenuto in passato. Brevemente, quando si verificano i presupposti per l'avvio delle procedure di gestione della "crisi" dell'intermediario, la Banca d'Italia può disporre:

- la riduzione o conversione di azioni, di altre partecipazioni e di strumenti di capitale emessi dal soggetto in questione (in vigore dal 16/11/15);
- quando la misura precedente non consenta di rimediare allo stato di dissesto o di rischio di dissesto, l'adozione di misure di risoluzione dell'intermediario, tra le quali rientra il c.d. bail in (in vigore dal 01/01/2016), che consiste nella riduzione dei diritti degli azionisti e dei creditori, in certi casi fino ai correntisti, o nella conversione in capitale dei diritti di questi ultimi. Sono soggetti alla misura di risoluzione in commento anche i contratti derivati, come certificates e cw emessi dalle banche in questione.

In caso di bail in, l'ammontare della riduzione o conversione in "capitale di rischio" è assorbito da azionisti e creditori secondo la gerarchia prevista dall'art. 52 del d.lgs. n. 180/2015, nonché dagli artt. 1, comma 33, e 3, comma 9, del d.lgs. n. 181/2015.

Per dare attuazione alle misure di riduzione o conversione degli strumenti di capitale e alle misure di risoluzione, Banca d'Italia dispone di specifici poteri (art. 60 del d.lgs. 180/2015).

Si segnala in particolare il potere di modificare la scadenza dei titoli, l'importo degli interessi maturati in relazione a tali titoli o la data a partire dalla quale gli interessi divengono esigibili, anche sospendendo i relativi pagamenti per un periodo transitorio.

L'intera disciplina trova applicazione anche con riguardo agli strumenti di capitale e alle passività emesse anteriormente al 1° gennaio 2016.

Ai seguenti link è possibile accedere al testo integrale della norma:

- [D. Lgs. 180/2015](#)
- [D. Lgs. 181/2015](#)
- [Direttiva 2014/59/EU \(c.d. Banking Resolution and Recovery Directive "BRRD"\)](#)

Inoltre, per coloro che fossero interessati ad approfondire l'argomento consigliamo i seguenti contenuti:

- [Banca d'Italia - Che cosa cambia nella gestione delle crisi bancarie](#)

Sch. Titolo	Bail-in		28.03.2020 17:21:58
-------------	---------	--	------------------------

In data 28/03/2020, ha richiesto di non visualizzare ad ogni ordine il messaggio relativo alla direttiva "BAIL-IN" per il titolo per il titolo **BAMI - BANCO BPM**

Comunicazione sulla nuova normativa "Salva Banche".

Come richiesto dalla CONSOB, informiamo i nostri gentili Clienti circa le nuove norme europee in tema di salvataggio delle banche, comunemente associate al termine "Bail in".

Le novità introdotte rendono i titoli emessi da banche e imprese di investimento intrinsecamente più rischiosi rispetto a quelli di altri emittenti, poiché i possessori non possono più nutrire la speranza in "aiuti di stato" come in certi casi è avvenuto in passato. Brevemente, quando si verificano i presupposti per l'avvio delle procedure di gestione della "crisi" dell'intermediario, la Banca d'Italia può disporre:

- la riduzione o conversione di azioni, di altre partecipazioni e di strumenti di capitale emessi dal soggetto in questione (in vigore dal 16/11/15);
- quando la misura precedente non consenta di rimediare allo stato di dissesto o di rischio di dissesto, l'adozione di misure di risoluzione dell'intermediario, tra le quali rientra il c.d. bail in (in vigore dal 01/01/2016), che consiste nella riduzione dei diritti degli azionisti e dei creditori, in certi casi fino ai correntisti, o nella conversione in capitale dei diritti di questi ultimi. Sono soggetti alla misura di risoluzione in commento anche i contratti derivati, come certificates e cw emessi dalle banche in questione.

In caso di bail in, l'ammontare della riduzione o conversione in "capitale di rischio" è assorbito da azionisti e creditori secondo la gerarchia prevista dall'art. 52 del d.lgs. n. 180/2015, nonché dagli artt. 1, comma 33, e 3, comma 9, del d.lgs. n. 181/2015.

Per dare attuazione alle misure di riduzione o conversione degli strumenti di capitale e alle misure di risoluzione, Banca d'Italia dispone di specifici poteri (art. 60 del d.lgs. 180/2015).

Si segnala in particolare il potere di modificare la scadenza dei titoli, l'importo degli interessi maturati in relazione a tali titoli o la data a partire dalla quale gli interessi divengono esigibili, anche sospendendo i relativi pagamenti per un periodo transitorio.

L'intera disciplina trova applicazione anche con riguardo agli strumenti di capitale e alle passività emesse anteriormente al 1° gennaio 2016.

Ai seguenti link è possibile accedere al testo integrale della norma:

- [D. Lgs. 180/2015](#)
- [D. Lgs. 181/2015](#)
- [Direttiva 2014/59/EU \(c.d. Banking Resolution and Recovery Directive "BRRD"\)](#)

Inoltre, per coloro che fossero interessati ad approfondire l'argomento consigliamo i seguenti contenuti:

- [Banca d'Italia - Che cosa cambia nella gestione delle crisi bancarie](#)

6.4. Monitoraggio Ordini in MultiCharts

In MultiCharts, oltre ai workspaces su cui girano i vari trading systems, è buona regola avere sempre aperto un workspace con l' "Open And Position Tracker".

In questa pagina abbiamo accesso a diverse informazioni importanti: dal saldo del conto, all'elenco degli ordini inviati dai trading systems, ai log relativi a tali ordini, all'ammontare delle posizioni aperte, agli alert per eventuali disconnessioni tra MultiCharts e il broker.

Nel caso di ordini rifiutati, o di qualunque scostamento tra attività virtuale e attività reale del trading, l' "Open And Position Tracker" può fornire informazioni utili ad indagarne i motivi, unitamente a quanto descritto nel paragrafo 3.2.3 (relativo alle funzionalità di Darwin2).

Generated	Filled/Cancelled	Instrument	Order No...	Type	Cate...	Action	Quan...	Qty ...	Qty Left	State	Stop	Limit	Filled
31/01/2020 17:15:02.153	31/01/2020 17:15:02.474	BAMI	lin XTIME	Exit	Market	Buy	15.337	15.337	0	Filled			1,8530
31/01/2020 10:00:03.590	31/01/2020 10:00:03.891	BAMI	lin SE	Entry	Limit	Sell	15.337	15.337	0	Filled	1,9535	1,9535	
27/01/2020 09:30:03.106	27/01/2020 09:30:03.313	BAMI	lin XS	Exit	Market	Buy	15.182	15.182	0	Filled			1,9940
27/01/2020 09:15:02.894	27/01/2020 09:15:03.110	BAMI	lin SE	Entry	Limit	Sell	15.182	15.182	0	Filled	1,9755	1,9755	
24/01/2020 17:15:05.603	24/01/2020 17:15:05.836	BAMI	lin XTIME	Exit	Market	Buy	15.094	15.094	0	Filled			1,9580
24/01/2020 13:45:09.288	24/01/2020 13:45:09.528	BAMI	lin SE	Entry	Limit	Sell	15.094	15.094	0	Filled	1,9855	1,9855	
06/12/2019 09:15:11.358	06/12/2019 09:15:11.511	BAMI	lin SE	Entry	Limit	Sell	14.978	0	14.978	Rejected	2,0005		
04/12/2019 12:24:46.226	04/12/2019 12:24:46.226	BAMI		Exit	Market	Buy	15.205	15.205	0	Filled			2,0050
04/12/2019 12:24:46.101	04/12/2019 12:24:46.101	BAMI		Entry	Limit	Sell	15.205	15.205	0	Filled	1,9715	1,9715	
04/12/2019 10:00:08.935	04/12/2019 10:00:09.187	BAMI	lin XS	Exit	Market	Buy	15.205	15.205	0	Filled			2,0050
04/12/2019 09:15:04.334	04/12/2019 09:15:04.651	BAMI	lin SE	Entry	Limit	Sell	15.205	15.205	0	Filled	1,9720	1,9720	
03/12/2019 17:15:06.166	03/12/2019 17:15:06.423	BAMI	lin XTIME	Exit	Market	Buy	14.985	14.985	0	Filled			1,9545
03/12/2019 09:15:07.324	03/12/2019 09:15:07.568	BAMI	lin SE	Entry	Limit	Sell	14.985	14.985	0	Filled	2,0000	2,0000	
25/10/2019 09:30:00.936	25/10/2019 09:30:01.410	BAMI	lin SE	Entry	Market	Sell	14.423	0	14.423	Rejected			

Date/Time	Category	Instrument	Profile	Strategy	Message
18/03/2020 15:50:01	Error	STM	Directa	_azJACKSON_STM	Instrument: STM; Order: Sell Limit 1985; Status: Rejected
12/02/2020 17:15:02	Error	FCA	Directa	_azABRAHAM_FCA	Instrument: FCA; Order: Sell Market 2450; Status: Rejected
12/02/2020 09:01:09	Error	FCA	Directa	_azABRAHAM_FCA	Instrument: FCA; Order: Sell Market 2450; Status: Rejected
08/01/2020 09:45:03	Error	TEN	Directa	_azISSO_TEN	Instrument: TEN; Order: Sell Market 2893; Status: Rejected

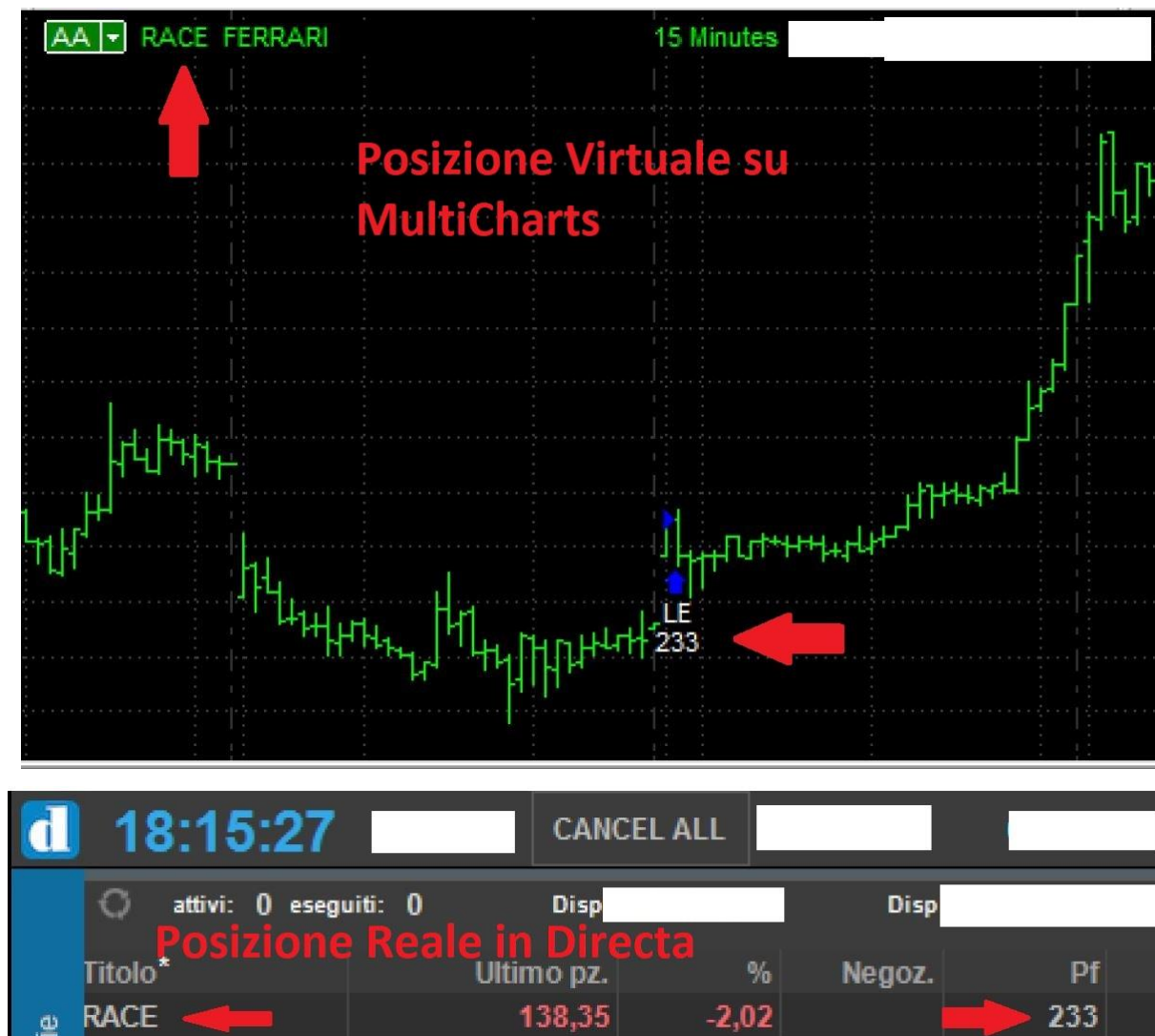
6.5. Verificare l'Allineamento delle Posizioni

Come detto nei paragrafi precedenti, la struttura di trading deve essere riavviata una volta al giorno.

Quando si riaprono i workspaces con i grafici dei titoli azionari, ricaricando i dati dai server di Directa, possono esserci piccole modiche nei prezzi delle candele che, raramente, vanno ad incidere sul controvalore delle posizioni in essere.

Verificare quindi sempre, ad ogni riavvio, che il numero di azioni presenti in portafoglio per ciascun titolo, corrisponda a quello virtuale indicato sui grafici di MultiCharts, onde evitare un disallineamento, seppur lieve, tra posizione reale e posizione virtuale.

Nel caso di disallineamenti, riallineare la posizione reale a quella teorica, andando a vendere/comprare, manualmente, il numero di azioni in eccesso/difetto.



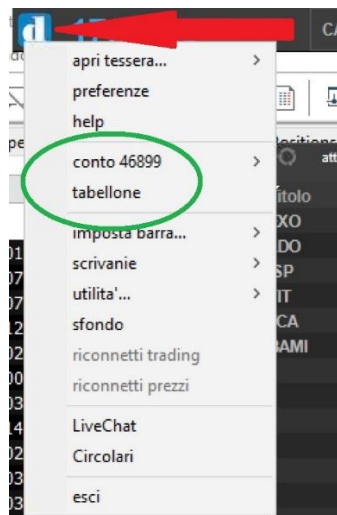
6.6. Accedere al proprio Home Banking Directa

E' possibile accedere al proprio home banking Directa:

- Dal sito internet <https://www.directa.it/index-ita.html>
- Tramite l'app dGo, cliccando su "directa trading.com"



- Direttamente dal menù della Darwin 2



NOTA BENE:

Se Darwin 2 è avviata per permettere il collegamento con MultiCharts e il real trading, per accedere all' home banking Directa, **UTILIZZARE SEMPRE il menù della Darwin2**, come mostrato nella figura sopra esposta.

Se infatti effettuiamo un login al contro tramite sito internet o tramite app dGo, disconetteremo la Darwin2, interrompendo il real trading!!!

Prestare quindi molta attenzione!